

Монтаж комплекта изоляции соединения с термоусадкой для теплоизолированных труб USYSTEMS

Руководство по монтажу и эксплуатации

Общая информация

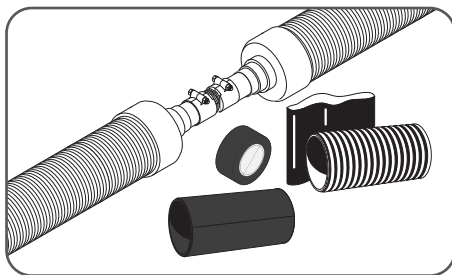
Комплект предназначен для изоляции соединений теплоизолированных труб на прямых участках, тем самым обеспечивая надежную и долговечную работу теплотрассы.

Основные задачи комплекта изоляции соединения:

- Тепловая защита: снижение теплотерь в узлах соединений, что повышает энергоэффективность всей системы.
- Герметизация: защита от попадания грунтовых вод, влаги и агрессивных сред в систему
- Механическая защита: создание прочного кожуха, оберегающего стык от повреждений и нагрузок.
- Компенсация температурных расширений: конструкция позволяет изоляции позволяет сохранять целостность при циклическом нагреве и охлаждении труб.

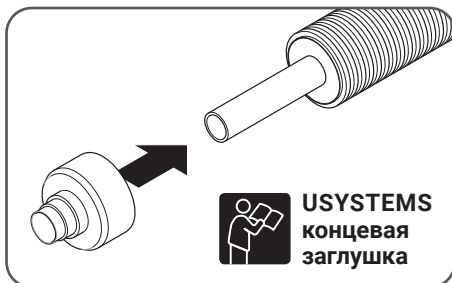
Комплектация:

- скорлупа из сшитого ПЭ (имеет наружный диаметр кожуха – 140, 175 или 200 мм) – 1 шт – длина 450 мм;
- скотч широкий 15 см – 1 шт;
- гильза ПЭ $\varnothing 200$ для кожуха 140 мм или гильза ПЭ $\varnothing 250$ для кожуха 175/200 мм (длина 750 мм);
- термоусадочный рукав – 2 шт.



ВАЖНО! Перед монтажом комплекта изоляции соединения:

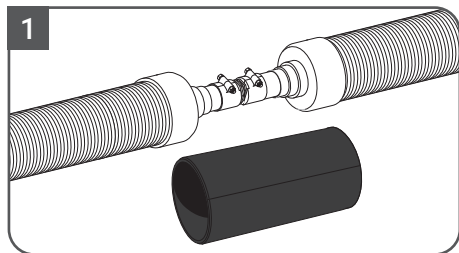
- все концевые уплотнители должны быть смонтированы;
- необходимо убедиться в возможности монтажа ПЭ гильзы $\varnothing 200/250$ и термоусадочного рукава.



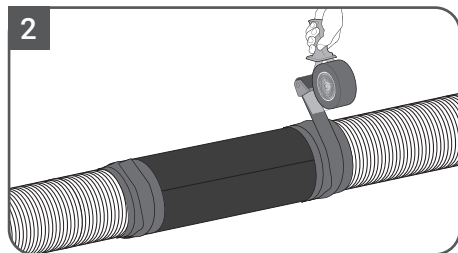
Последовательность монтажа

1. Наденьте на стык теплоизоляционную скорлупу

При необходимости обрезаем скорлупу под нужную длину монтажным ножом.



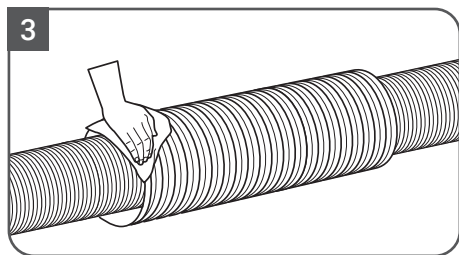
2. Зафиксируйте скорлупу на трубе/кожухе с двух сторон с помощью армированного скотча



3. Очистите поверхность гильзы и кожуха от пыли и обезжирьте ее.

Для обезжиривания лучше использовать изопропиловый спирт.

Смонтируйте гильзу ПЭ поверх изоляционной скорлупы.

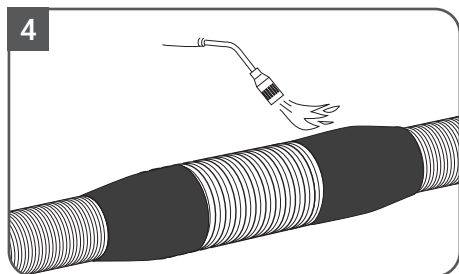


4. Наденьте и усадите термоусадочные рукава с двух сторон.

- При монтаже рукава выполняется прогрев до температуры 120-140°C.
- Прогретый рукав сжимается в радиальном направлении (усаживается).
- Прогрев осуществляется с помощью газовой (пропан-бутановой) горелки с широкой насадкой диаметром 40-50 мм или строительного фена.

Пламя необходимо отрегулировать «мягким» и перемещать вдоль заглушки (не задерживать на одном месте, держите пламя в движении), обеспечивая равномерный прогрев со всех сторон.

- Для обеспечения равномерной усадки и предотвращения «подгорания» пламя горелки должно находиться в постоянном колебательном движении.



В заключении:
наденьте защитные перчатки
и аккуратно обожмите рукав.

АО «Юсистемс»

Россия, г. Москва, пр-д Огородный,
д. 16/1, стр. 6, офис 509
+7 (495) 785-69-82
info.russia@usystems.ru

р.п. Некрасовский (склад)

141865, ул. Шоссейная, д. 13
8 (800) 700-69-82

Аннолово (производство)

187021, Ленинградская область,
Тосненский район д. Аннолово,
ул. Центральная, д. 35



usystems.ru

Единый справочный номер в России 8 (800) 700-69-82*

* бесплатные звонки из любого города России